

# PHILIPS

## EasyKey

7000 serisi

Bas-Çek  
Akıllı Kapı Kilidi

DDL702E-5HWS

# Kullanım kılavuzu

Ürünlerin görünümü, fonksiyonel kombinasyonuna bağlı olarak farklılık gösterebilir. Ayrıntılar için lütfen satın alınan gerçek ürüne bakınız



**EMAKS Prime**



# İçindekiler

---

<b>1. Önemli bilgiler</b>	02	<b>6. Diğer fonksiyonlar</b>	18
Güvenlik Dikkat Kullanılmış ürünlerin ve pillerin atılması		Güvenilir kapı kolu fonksiyonu Dışa kapı açılma uyarı kilidi Tek tuşla sessiz mod Varsayılan ayarları geri yükleme	
<b>2. EasyKey'in kurulumu</b>	03	<b>7. Göstergelerin anlamı ve kullanım şekli</b>	20
Paket içeriği Patlatılmış görünümü Kurulum öncesi talimatları kurulum adımları		Kapı kilidi durum göstergesi Düşük pil göstergesi Dışa kapı açılma uyarı göstergesi Sessiz mod göstergesi İç Kilitlenme göstergesi Sistemin blokaj-donma göstergesi	
<b>3. EasyKey'inizi tanıyın</b>	08	<b>8. Sorun Giderme</b>	22
Dış Rozet İç Rozet		Uyarı tür ve yöntemleri Acil bir durumda EasyKey'in şarj edilmesi Pillerin değiştirilmesi	
<b>4. EasyKey'in kurulumu</b>	09		
Ön kurulum talimatı Ana moda geçiş Ana PIN kodunu değiştirme Kullanıcı kaydı ekleme Bir kullanıcı silinmesi Sistem ayarları Genişletilmiş İşlevler Sistem Sorgulaması Uygulama bağlama talimatı			
<b>5. EasyKey 'in kullanımı</b>	16		
Dış veya iç mekandan kilidin açılması Dış veya iç mekandan kilitlemek İç(erden) kilitlenme Mekanik anahtarla kilidin açılması			

---

# 1. Önemli Bilgiler

## Güvenlik

- ◆ Philips EasyKey'i kullanmadan önce lütfen tüm talimatları dikkatle okuyun ve anlayın. Talimatlara uyulmamasından kaynaklanan hasarlar garanti kapsamında değildir.
- ◆ Yalnızca üretici tarafından belirtilen aksesuarları, parçaları kullanın.
- ◆ Yalnızca ürünle birlikte verilen alkalin pilleri veya aynı özellikteki alkalin pilleri kullanın.
- ◆ Alarmin devreye girmemesi veya ürüne zarar vermeme için ürünü zorla sökmeyin.
- ◆ Parmak izi sensörünü keskin nesnelere kazımayın, aksi takdirde kalıcı hasarlara neden olabilir.
- ◆ Ürünleri su sızıntısı veya sıçraması olan ortamlara maruz bırakmayın.
- ◆ Koruyucu kapağın hasar görmesini önlemek için ürünü aşındırıcı (kimyasal, temizlik maddeleri...) maddelere maruz bırakmayın.
- ◆ Kilidin normal kullanımını etkileyebileceğinden üzerine herhangi bir eşya asmayın.
- ◆ Lütfen ürünü yumuşak bir bezle temizleyin.
- ◆ Kurulum ve çalıştırma sırasında pili çıkarmayın.
- ◆ Lütfen profesyonel bir teknisyenin kapı kilidini takmasını sağlayın ve verilen kurulum yönergelerini izleyin. Kilidi kendiniz sökmeyin. İlgili ekli mühürlü etiketleri dikkatle saklayın. Parola bilgilerini kimseyle paylaşmayın.
- ◆ Lütfen yükleme ve hata ayıklama modunu bitirdikten hemen sonra varsayılan ana PIN kodunu değiştirin ve mekanik anahtarı saklayın.
- ◆ Düşük pil alarmı varsa lütfen tüm pilleri hemen değiştirin. Lütfen pilleri takarken kutupları (+/-) doğru şekilde yerleştirdiğinizden emin olun.

## Dikkat

- ◆ Patlamayı önlemek için pilleri ateş kaynaklarının yakın bırakmayınız.
- ◆ Ürünü çalıştırmak için güvenlik gereksinimlerini karşılamayan herhangi bir güç kaynağı kullanmayın.
- ◆ Patlamaya yol açabilecek kısa devreyi önlemek için pillerin 2 kutbunu metallerle bağlamayın.
- ◆ Lütfen herhangi bir parça değişiminin Philips, Philips yetkili servis merkezi veya profesyonel teknisyenler tarafından yapıldığından emin olun.
- ◆ Başka üreticiler tarafından üretilmiş veya Philips tarafından özel olarak önerilmemiş aksesuarları veya parçaları kullanmayın. Bu tür aksesuarların ve parçaların kullanılması garantinizi geçersiz kılabilir.

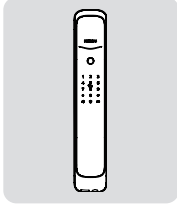
## Kullanılmış ürünlerin ve pillerin imhası

- ◆ Kilidinizi Philips yetkili servis merkezlerinden iade alınmasını talep edebilirsiniz. Ürünleriniz koşullarımızı karşılıyorsa ilgili tazminatı alacaksınız.
- ◆ Lütfen yerel elektronik ürün geri toplama sistemini öğrenin.
- ◆ Lütfen yerel düzenlemelere uygun olarak ve kullanılmış ürünleri normal ev çöplüne atmayın.
- ◆ Kullanılmış ürünlerin uygun şekilde imhası, çevre ve insan sağlığı üzerindeki olası olumsuz etkilerin önlenmesine yardımcı olabilir.
- ◆ Piller normal evsel atıklarla birlikte atılmamalıdır.
- ◆ Lütfen pillerin sınıflandırılması geri dönüşümüyle ilgili yerel yönetmelikleri öğrenin. Pillerin uygun şekilde imhası, çevre ve insan sağlığı üzerindeki olumsuz etkilerin önlenmesine yardımcı olabilir.

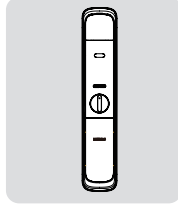
## 2. Easykey kurulumu

### Paket içeriđi

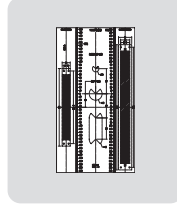
Fotoğraflar referans amaçlı olu, lütfen paket içeriđini dikkate alın.



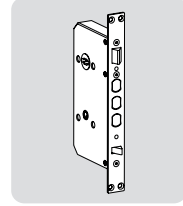
① Dış rozet



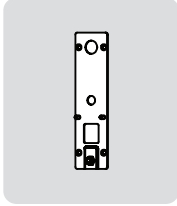
② İç rozet



③ Delme şablonu



④ İç kilit



⑤ Montaj plakaları



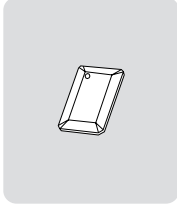
⑥ Kullanma talimatı



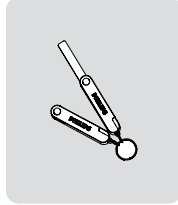
⑦ Garanti kartı



⑧ Uygunluk sertifikası



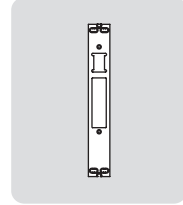
⑨ Çipli anahtarlık



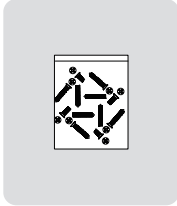
⑩ Mekanik anahtar



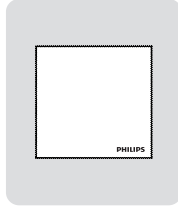
⑪ Batarya



⑫ Kilit karşılığı

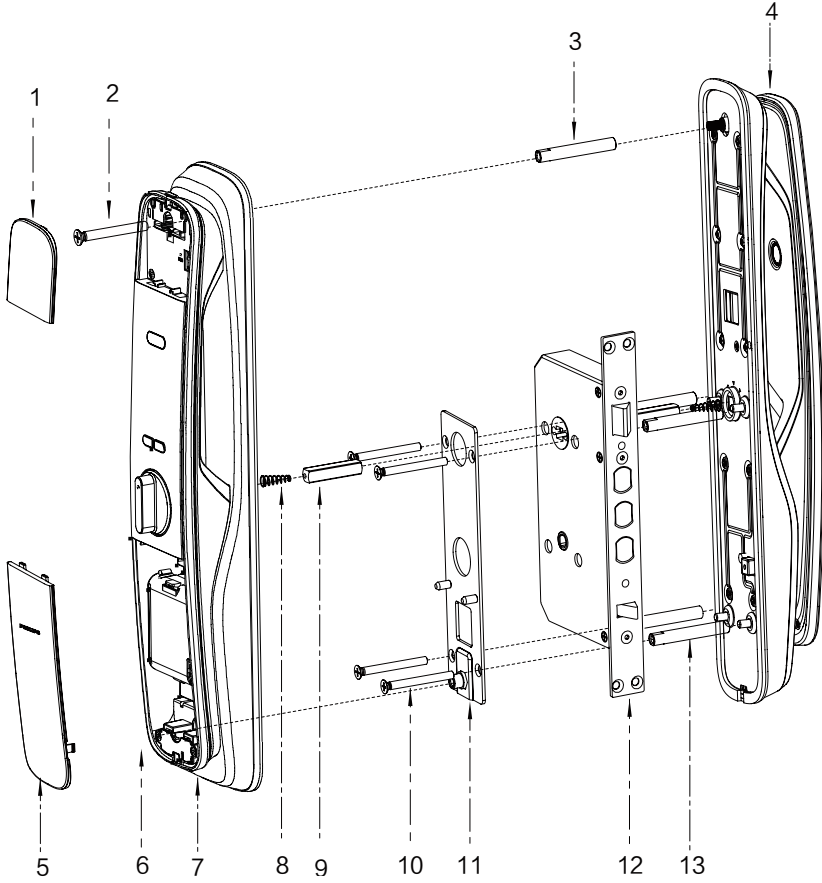


⑬ Montaj kiti



⑭ Temizleme bezi

## Patlatılmış görünüşleri



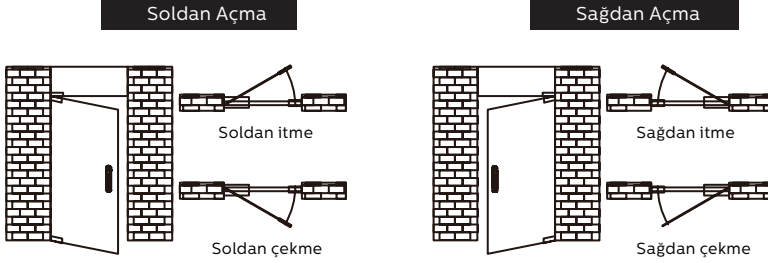
1. Dekoratif kapak \*1
2. M6 bağlantı vidası \*1
3. M6 dişli boru \*1
4. Dış rozet \*1
5. Pil kapağı \*1
6. M6 bağlantı vidası \*1
7. İç rozet \*1

8. Yay \*2
9. Kare mil \*2
10. M5 bağlantı vidası \*4
11. Montaj Plakası (X1)
12. İç killit \*1
13. M5 dişli boru \*4

## Kurulum Öncesi Talimatları

### Adım 1 | Kapı açma yönünü belirleyin

Bu ürün 4 farklı yöne açmaya olanak sağlar. sol dışa, sağ dışa, sol içe ve sağ içe doğru açılım.

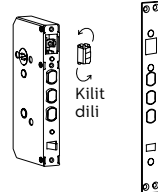
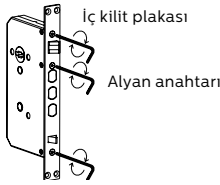


#### ⚠ Dikkat

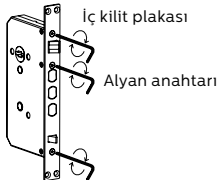
1. Lütfen kapı kalınlığına uygun kurulum kitini seçin.
2. Varsayılan kurulum 60-90mm mm kapı kalınlığı için geçerlidir, eğer kapı kalınlığınız bu aralıkta değilse, lütfen bizimle iletişime geçmekten çekinmeyin.

### Adım 2 | Mandal yönünün değiştirilmesi

1. Alyan anahtarları ile vidaları saat yönünde çevirerek gevşetin ve iç kilit plakasını çıkarın.
2. Kilit dilini dışarı çıkarın ve 180° döndürün, ardından geri takın.



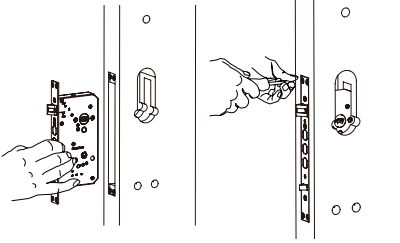
3. İç kilit plakasını yerine geri monte edin ve vidalarla sabitleyin.



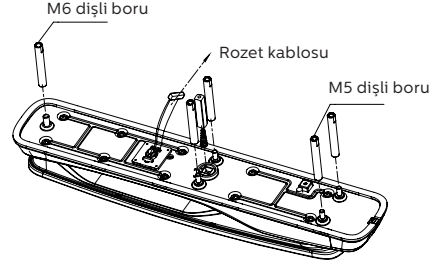
## Kurulum adımları

Aşağıdaki montaj adımları sadece sağ kapılar için geçerlidir. Sol kapılar için lütfen [Montaj öncesi talimatları] dikkatlice okuyun ve gerekli ayarlamaları yapın.

- 1 Delme şablonuyla delme yerlerinin işaretleyin ve işaretlenen delikleri delin, ardından iç kilidi yerine monte edin ve dört montaj vidasıyla sabitleyin.



- 2 Bağlantı vidası borularını dış rozete takın ve sıkıştırılmış yayı ve kare mili uygun şekilde kare mil deliklerine yerleştirin.



### ⚠ Dikkat

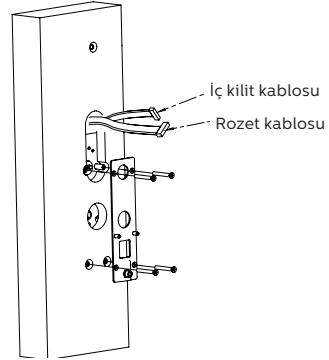
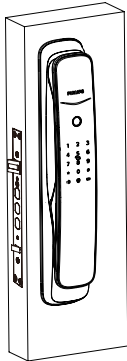
Montaj sırasında mandal dilinin kapının içinde kaldığından emin olun.

### ⚠ Dikkat

Lütfen kapı kalınlığınıza uygun uygun kare mili ve bağlantı vidalama borusunu seçin.

- 3 Kabloyu delikten geçirin ve ardından dış rozetin kare milini, dış rozet kapı yüzeyine yaklaşıncaya kadar iç kilit yüzeyine üzerindeki döner deliğe sokun.

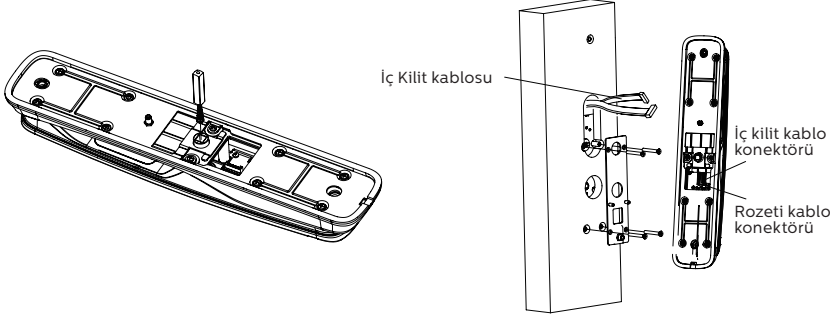
- 4 Montaj plakasını kapının iç yüzeyine yerleştirin ve dört adet bağlantı vidasıyla sabitleyin.





- 5 Yayı ve kare mili uygun şekilde iç rozetin kare mil deliğine yerleştirin.

- 6 Hem dış rozetin hem de iç kilit kablosunu iç rozetteki karşılık gelen soketlere takın. Ardından, iç rozetin kare milini, iç rozet kapıya dayanıncaya kadar iç kilit üzerindeki montaj deliğine sokun ve montajlayın.



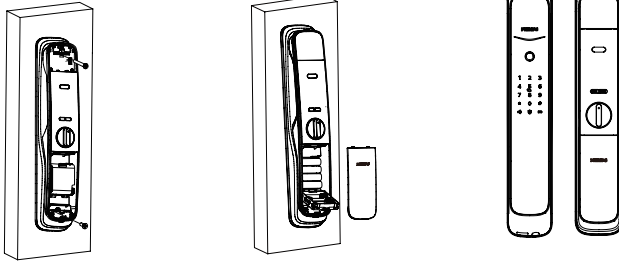
**⚠ Dikkat**

Rozet kablosunun ve gömme iç kilit kablonun kare mili her iki yanındaki yuvasına yerleştirildiğinden emin olun ve ayrıca kapı deliğinde iç rozetteki fazla kabloları da gizleyin

- 7 Dekoratif kapağı çıkarın ve pil kapağını çıkarmak için iç rozetin üstündeki düğmeye basın ve rozeti iç taraftan iki adet M6 montaj vidasıyla sabitleyin.

- 8 Deko kapağını geri koyun, pilleri takın ve pil kapağını takın ve yerine yerleştirin

- 9 Döner düğme, mekanik anahtar ve diğer tüm bileşenlerin düzgün çalışıp çalışmadığını kontrol edin.



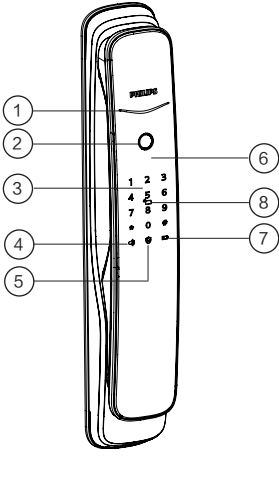
**⚠ Dikkat**

Kilidin kurulumunu bitirdikten sonra, lütfen akıllı kilidin normal şekilde kilitlenip kilitlenmediğini kontrol edin.

# 3. EasyKey'inizi tanıyın

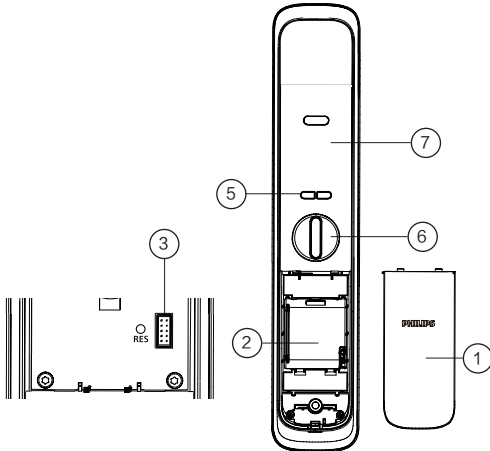
Resimler sadece referans içindir, lütfen gerçek paket içeriğine bakın.

## Dış rozet



①	Kapı kilitli durum göstergesi
②	Parmak izi sensörü
③	Tuş takımı
④	Sessiz mod düğmesi
⑤	İçerden kapı açma ikaz butonu
⑥	Kapı kolu
⑦	Düşük batarya durum göstergesi
⑧	Kart okuyucu
⑨	Anahtar deliği
⑩	Acil durum batarya bağlantı arabirimi

## İç rozet



①	PİL KAPAĞI
②	PİL YUVASI
③	OTOMATİK/MANUEL GEÇİŞ DÜĞMESİ
④	YENİDEN BAŞLATMA BUTONU
⑤	BAĞLANTI VE NETWORK MODÜL ARAYÜZÜ
⑥	[AÇ/KAPAT] BUTONU
⑦	DÖNER DÜĞME
⑧	KAPİ KOLU

# 4. EasyKey'in kurulumu

## Ön kurulum talimatları

◆ Philips EasyKey iki modla gelir: Genel mod ve Çift doğrulama modu.

<b>Genel mod</b>	Herhangi bir kayıtlı kullanıcıyla kilidin açılması
<b>Çift doğrulama modu açılması</b>	Yüz, PIN kodu ve parmak izi seçeneklerinden iki farklı doğrulama kombinasyonu ile kilidin açılması

### ◆ Kullanıcı kodu

Belirli bir kullanıcının bilgilerini silmek isterseniz, sistemdeki ilgili kullanıcı kodunu silmeniz yeterli.

Tüm kullanıcı bilgilerini yazmak için aşağıdaki şablonu kullanabilirsiniz.

Kullanıcı kod	İsim	Parmak izi	Şifre	Çipli anahtarlık
00				
01				
02				
03				
04				
05				
06				
07				
08				
09				

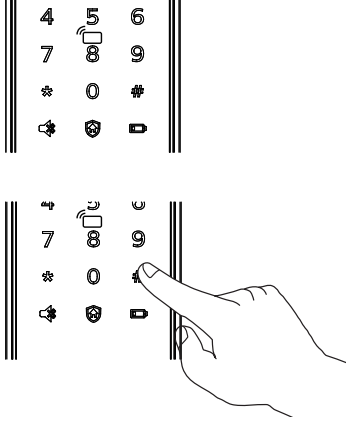
### ◆ Simgelerin açıklamaları

Ana PIN kodu	Tek kullanımlık PIN kodu	Kullanıcı PIN kodu	Parmak izi	Çipli anahtarlık	Kullanıcı kodu 00-99	[#]	[*]

#### ⚠ Dikkat

- Önceki menüye dönmek için [\*] tuşuna basın.
- Varsayılan ana PIN kodu 12345678'dir.

## Ana moda nasıl geçilir



Tuş takımını aydınlatın ve başka bir numara girmeden önce [#] tuşlayın, ardından ana PIN kodunu girin ve [#] ile onaylayın.

## Ana PIN kodunu değiştirmek



[#] tuşlayın ve ana PIN kodunu girin, ardından [#] ile onaylayın.

1

Ana PIN kodunu değiştirmek için [1] 'e basın.



Yeni ana PIN kodunu girin ve [#] ile onaylayın. Aynı ana PIN kodunu tekrar girin ve [#] ile onaylayın. "Başarılı" sesli uyarısını duyduktan sonra, ana moddan çıkana kadar önceki menüye dönmek için [\*] düğmesine basın.

## Kullanıcı kaydı eklemek

### Kullanıcı PIN kodu eklemek



[#] tuşlayın ve ana PIN kodunu girin, ardından [#] ile onaylayın.

2 1

Kullanıcı kaydını girmek için [2] girin ve yeni bir kullanıcı PIN kodu eklemek için [1] girin, ardından sistem bunu otomatik olarak numaralandıracaktır ve bir sesli komut verecektir.



6 - 12 basamaklı bir kullanıcı PIN kodu girin ve [#] ile onaylayın. Ardından kullanıcı PIN kodunu tekrar girin ve [#] ile onaylayın. "Başarılı" sesli uyarısını duyduktan sonra, ana moddan çıkana kadar [\*] tuşuna basın.

### Tek kullanımlık PIN kodu eklemek



[#] tuşlayın ve ana PIN kodunu girin, ardından [#] ile onaylayın.

2 2

Kullanıcı ayarlarına girmek için [2] girin, ardından tek kullanımlık bir PIN kodu eklemek için tekrar [2] girin.



6 ila 12 basamaklı bir kullanıcı PIN kodu girin ve [#] ile onaylayın. Ardından kullanıcı PIN kodunu tekrar girin ve [#] ile onaylayın. "Başarılı" sesli uyarısını duyduktan sonra, ana moddan çıkana kadar [\*] tuşuna basın.

## Parmak izi eklemek



[#] tuşlayın ve ana PIN kodunu girin, ardından [#] ile onaylayın.



Kullanıcı kaydettirmek için [2] tuşlayın ve kullanıcı parmak izi eklemek için [3] girin, ardından sistem bunu otomatik olarak numaralandırarak ve bir sesli ikaz verecektir.



"Parmagınızı kaldırın ve tekrar koyun" sesli uyarısını duyana kadar parmağınızı parmak izi sensörüne yerleştirin. Parmağınızı kaldırın ve aynı işlemi "Başarılı" sesli uyarısını duyana kadar tekrarlayın. Parmak izinizi başarıyla kaydettikten sonra, ana moda dönene kadar [\*] tuşuna basın.

## Çipli Anahtarlık Ekleme



[#] tuşlayın ve ana PIN kodunu girin, ardından [#] ile onaylayın.



Yeni bir kullanıcı kaydını oluşturmak için önce [2] tuşlayın ve çipli anahtarlık eklemek için ise [4] tuşlayın, sistem otomatik olarak numaralandırarak ve sesli bir komut üretecektir.



Çipli anahtarlığı kart okuyucuya koyun. Başarılı' sesli uyarısını duyduktan sonra, ana moddan çıkana kadar [\*] tuşuna basın.

## Bir kullanıcı kaydının silinmesi

### Belirli bir kullanıcı PIN kodunun silinmesi



[#] tuşlayın ve ana PIN kodunu girin, ardından [#] ile onaylayın.



Kullanıcı kaydı silmeye girmek için [3] girin ve kullanıcı PIN kodu silmeye girmek için [1] girin, ardından belirli bir kullanıcı PIN kodunu silmek için [1] girin.



Silinecek belirli bir kullanıcının 2 haneli tanımlama kodunu (kod: 00-19) girin ve [#] ile onaylayın. "Başarılı" sesli uyarısını duyduktan sonra, ana moddan çıkana kadar [\*] tuşuna basın.

### Tüm kullanıcıların PIN kodunun silinmesi



[#] tuşlayın ve ana PIN kodunu girin, ardından [#] ile onaylayın.



Kullanıcı kaydı silmeye girmek için [3] girin ve kullanıcı PIN kodu silmeye girmek için [1] girin, ardından tüm kullanıcı PIN kodunu silmek için [2] girin. "Başarılı" sesli uyarısını duyduktan sonra, ana moddan çıkana kadar [\*] tuşuna basın.

### Tek kullanımlık PIN kodunu silmek



[#] tuşlayın ve ana PIN kodunu girin, ardından [#] ile onaylayın.



Kullanıcı kaydı silmeye arayüzüne girmek için [3] girin ve tek seferlik PIN kodunu silmek için [2] girin.



"Başarılı" sesli uyarısını duyduktan sonra, ana moddan çıkana kadar [\*] tuşuna basın.

### Belirli bir parmak izini silmek



[#] tuşlayın ve ana PIN kodunu girin, ardından [#] ile onaylayın.



Kullanıcı kaydı silmeye girmek için [3] girin ve kullanıcı parmak izi silmeye girmek için [3] girin, ardından tek bir parmak izini silmek için [1] girin.



Silenecek belirli bir kullanıcının 2 haneli tanımlama kodunu (kod: 00-19) girin ve [#] ile onaylayın. "Başarılı" sesli uyarısını duyduktan sonra, ana moddan çıkana kadar [\*] tuşuna basın.

### Tüm parmak izi kayıtlarını silmek



[#] tuşlayın ve ardından ana PIN kodunu girin, ardından [#] ile onaylayın.



Kullanıcı kaydı silmeye girmek için [3] girin ve kullanıcı parmak izi silmeye girmek için [3] girin, ardından tüm parmak izi kayıtlarını silmek için [2] girin. "Başarılı" sesli uyarısını duyduktan sonra, ana moddan çıkana kadar [\*] tuşuna basın.

### Bir çipli anahtarlık kaydını silmek



[#] tuşlayın ve ana PIN kodunu girin, ardından [#] ile onaylayın.



Kullanıcı kaydı silmeye girmek için [3] girin ve çipli anahtarlık silmeye girmek için [4] girin, ardından tek bir çipli anahtarlık kaydını silmek için [1] girin. "Başarılı" sesli uyarısını duyduktan sonra, ana moddan çıkmak için [\*] tuşuna basın.

### Tüm çipli anahtarlık kayıtlarını silmek

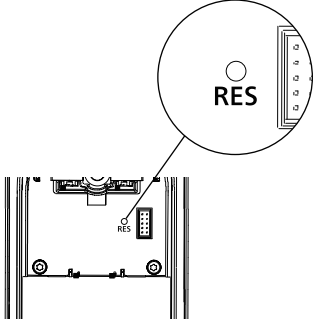


[#] tuşlayın ve ana PIN kodunu girin, ardından [#] ile onaylayın



Kullanıcı kaydı silmeye girmek için [3] girin ve çipli anahtarlık silmeye girmek için [4] girin, ardından tüm çipli anahtarlık kayıtlarını silmek için [2] girin. "Başarılı" sesli uyarısını duyduktan sonra, ana moddan çıkana kadar [\*] tuşuna basın.

## Sistemin başlatılması



Pil kapağını çıkarın, ardından sivri bir nesneyle [RES] tuşuna iki kez basın. "Varsayılan ayarlara geri yükleniyor" sesli uyarısını duyduğunuzda, tüm kullanıcı kaydı sıfırlanmış demektir.

## Sistem ayarları

### Dil ayarları



[#] tuşlayın ve ana PIN kodunu girin, ardından [#] ile onaylayın.



Sistem ayarlarına girmek için [4] girin ve dil ayarlarına girmek için [1] girin.



Çince için [1] tuşuna; İngilizce için [2] tuşuna; İspanyolca için [3] tuşuna; Rusça için [4]'e ve Arapça için [5] tuşuna basın. "Başarılı" sesli uyarısını duyduktan sonra, ana mod'dan çıkmak için [\*] tuşuna basın.

### ⚠ Dikkat

Varsayılan dil İngilizce'dir.

## Ses ayarları



[#] tuşlayın ve ana PIN kodunu girin ve [#] ile onaylayın.



Sistem ayarlarına girmek için [4] girin ve ardından ses ayarlarına girmek için [2] girin.



Ses seviyesini istenildiği şekilde seçin: Yüksek ses için [1] tuşuna basın; düşük ses için [2]'ye basın; sessiz modu için [3] tuşuna basın. "Başarılı" sesli uyarısını duyduktan sonra, ana moddan çıkana kadar [\*] tuşuna basın.

### ⚠ Dikkat

Varsayılan ses seviyesi "yüksek" ses seviyesidir.

## İkili doğrulama moduna geçiş



[#] tuşlayın ve ana PIN kodunu girin, ardından [#] ile onaylayın.



Sistem ayarlarına gitmek için [4] girin, ardından ikili doğrulama moduna geçmek için [3] girin.



Tekli doğrulama modu için lütfen [1]'e basın; ikili doğrulama modu için [2]'ye basın; "Başarılı" sesli uyarısını duyduktan sonra, sonunda ana moddan çıkana kadar [\*] tuşuna basın.

## Geniřletilmiř fonksiyonlar



[#] tuřlayın ve ana PIN kodunu girdikten sonra [#] ile onaylayın.

5

Geniřletilmiř fonksiyonlar gitmek iin [5] girin.

1 veya 2

Bir aęa katılmak iin [1] tuřuna basın. Bir aędan ıkmak iin [2] tuřuna basın. Geniřletilmiř iřlev ayarlarına girmeden nce, ltfen cep telefonunuza Tmall Genie APP'yi indirip aın.

**Dikkat**

Geniřletilmiř fonksiyonlar isteęe baęlıdır.

## Sistem sorgulaması

### Sistem kodu sorgulaması



[#] tuřlayın ve ana PIN kodunu girin, ardından [#] ile onaylayın.

6 1

Sistem sorgulamasına girmek iin [6] tuřlayın , ardından gvenlik kodunu kontrol etmek iin [1] girin ve sistem rn seri numarasını otomatik olarak yayınlayacaktır.

**Dikkat**

Sistem sorgulamasına girmek iin doęrudan 400# ta girebilirsiniz.

### Yerel sorgulama



[#] tuřlayın ve ana PIN kodunu girin, ardından [#] ile onaylayın.

6 2

Sistem sorgulaması gitmek iin [6] girin ve yazılım srmn kontrol etmek iin [2] girin, ardından sistem otomatik olarak yayınlayacaktır.

**Dikkat**

Yerel sorgulaması gitmek iin doęrudan 114# ta girebilirsiniz.



# 5. EasyKey nasıl kullanılır?

## İçeriden veya dışarıdan kilidi açmak

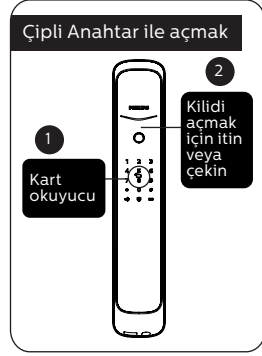
### Kapı kilidini dışarıdan açmak



- 1 Tuş takımını aydınlatmak için rakam giriş alanına dokunur ve PIN kodunu girin ve [#] ile onaylayın.
- 2 "Kapı açıldı" sesli uyarısını duyduktan sonra, kapıyı açmak için kolu itin veya çekin.



- 1 Kayıtlı parmağı parmak izi sensörüne yerleştirin.
- 2 "Kapı açıldı" sesli uyarısını duyduğunuzda, kapıyı açmak için kolu itin veya çekin.



- 1 Kayıtlı çipli anahtarlığı kart okuyucuya okutun .
- 2 "Kapı açıldı" sesli uyarısını duyduğunuzda, kapıyı açmak için kolu itin veya çekin.

### Kapı kilidini içerden açmak



Philips EasyKey, iç mekanda hızlı açılabilir iç kilit kullanır. Dönebilir düğmeyi çevirerek kapıyı içerden açabilirsiniz.

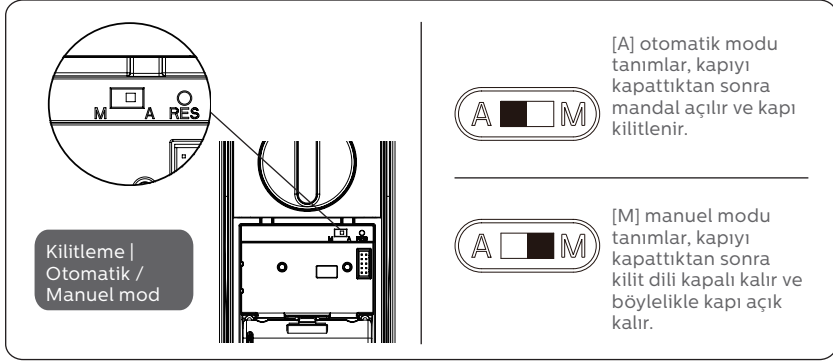


Bir saniyelik süre zarfında [OPEN] fonksiyon tuşuna iki kez basın, ardından kapıyı açmak için itin veya çekin.



Philips Easykey, kol üzerinde bir kızılötesi sensöre sahiptir. Sensör tetiklendiğinde, kapıyı açmak için kolun ön ve arka tarafındaki sensöre aynı anda basılı tutun.

## Kilitleme | Otomatik/Manuel mod



### Dışarıdan Kilitleme



Kapı otomatik moddayken, kapı kapatıldıktan sonra kilit dili otomatik açılır ve "Kapı Kapalı" sesli uyarısı verilir.



Kapı manuel moddaysa, kapı kapatıldıktan sonra mandal dışarı çıkmayacaktır. Yalnızca kayıtlı kimlik yöntemlerinden birinin (PIN kodu/ anahtarlık/parmak izi) başarılı bir şekilde doğrulanmasından sonra kilit dili açılır ve "Kapı Kapalı" sesli uyarısı duyulur. Manuel modda ve kapı kapalıyken, dış rozeti aktifleştirdikten sonra kilidi açma kapı doğrudan açılabilir.

### İçeriden Kilitleme



Kapı otomatik moddayken, kapı kapatıldıktan sonra kilit dili açılır ve "Kapı Kapalı" sesli uyarısı verilir.



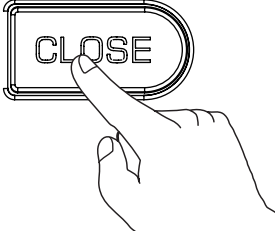
Kapı manuel moddayken, kapı kapatıldıktan sonra kilit dili açılmaz. [KAPAT] üzerine basınca kilitleme dili açılır. Kapıyı başarılı bir şekilde kilitledikten sonra, sistem "Kapı Kapalı" sesli uyarısı verecektir.



## İçeriden veya dışarıdan kilitlemek

Kapı kapatılınca kilit mandal dili otomatik olarak açılır, ve "kapı kapalı" sesli uyarısı üretir.

### İçerden kilitlemek

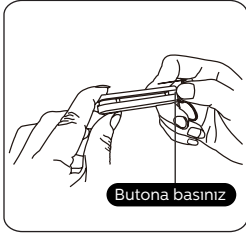


EasyKey kapandığında, kilit üzerinde kırmızı bir renk yanıp sönece kadar [CLOSE] düğmesine uzunca basılı tutun, ardından "içerden kilitleme etkin" şeklinde bir sesli komut duyulacaktır

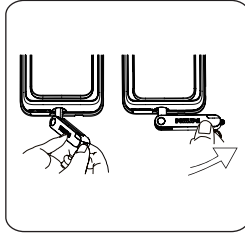
#### ⚠ Dikkat

Kapı içerden Kilit blokajı modundayken, dış rozet kilitlenecektir. Sistemi manuel olarak açmaya çalışırsanız, tuş takımı alanında "15937(X)" kombinasyonu görüntülenecek ve kapının içerden Kilit blokajı modunda olduğunu size hatırlatmak için "iç kilitleme devrede" sesli uyarısı verilecektir. İçerden Kilit blokajı modunda, dış rozetin tüm işlevleri devre dışı bırakılır. Kapıyı içerden Kilit blokajı modundan çıkarmak için ana PIN kodu doğrulaması veya mekanik anahtar ile açmak gereklidir.

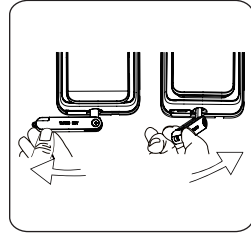
### Mekanik Anahtarla Açma



① Anahtarın plastik ambalajını keserek anahtarı çıkarın. Sürgülü anahtarı yana sürerek anahtarı alın.



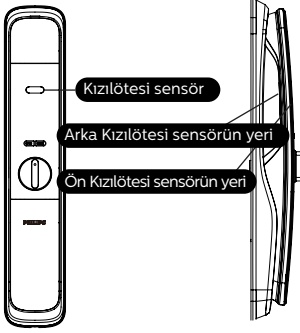
② Anahtarı anahtar deliğine sokun ve anahtar ile anahtar yuvası birbirlerine dik olacak şekilde anahtar kapı koluna doğru iyice yanaşmaya kadar 90° döndürün.



③ Anahtarı 180° saatin teri yönünde çeviriniz (anahtarın kilide yatay durduğundan emin olunuz.) Ardından, kapının kilidini açmak için yatay olarak kola doğru döndürün.

## 6. Diğer fonksiyonlar

### İç mekanda kızılötesi sensörle kilidi açma



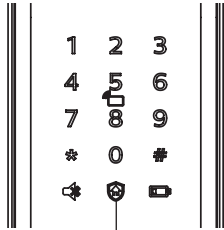
#### Fonksiyon:

İç mekanda kızılötesi sensörüyle, kapıyı içeriden kolayca açabilirsiniz.

#### Nasıl kullanılır:

Philips Easykey, kol üzerinde bir kızılötesi sensöre sahiptir. Sensör devredeyse, kapının kilidini açmak için kolun her iki tarafındaki sensör aynı anda basabilirsiniz.

### Dışa kapı açılma uyarısı



#### Fonksiyon:

Kilidin içeriden açılması durumunda alarm devreye girer.

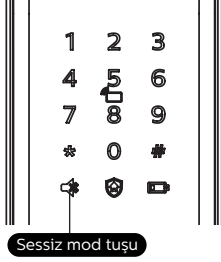
#### Nasıl kullanılır:

Kapıyı kapattıktan sonra, Dışa kapı açılma uyarısı düğmesine 2 saniye basılı tutulduğunda fonksiyon devreye girer.

#### ⚠ Duyuru

Dışa kapı açılma uyarı fonksiyonunun etkinleştirilmesi, kapı kilidinin dışarıdan normal şekilde açılmasını etkilemez.

## Sessiz mod



### Fonksiyon:

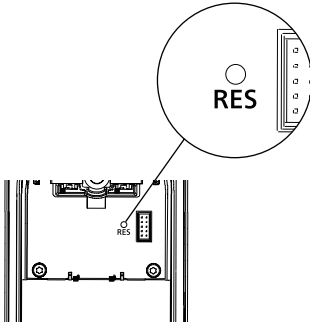
Kilidi sessize almak için yalnızca “sessiz” düğmesine basın ve böylece tüm sesli ikazlar kapatılacaktır. Bu özellik örneğin ailenizi rahatsız etmek istemediğiniz durumlarda kullanılabilir.

### Nasıl kullanılır:

1. Sessiz moda geçme: Sistem aktifken, yeşil yanana kadar [Mute] düğmesine 2 saniye boyunca basın.

2. Sesi Açın moduna geçme: Sistem aktifken, [Mute] düğmesine beyaz yanana ve kilit tekrar ses çıkarana kadar 2 saniye boyunca uzunca basın.

## Varsayılan ayarları geri yükleme



### Fonksiyon:

Tüm kullanıcı bilgilerini siler ve EasyKey'i varsayılan ayarlarına geri getirir.

### Nasıl kullanılır:

[RES] düğmesine sivri bir nesneyle iki kez basın ve tüm kullanıcı bilgileri silinecektir, ardından kilit varsayılan ayarlarına geri gelecektir.

# 7. Göstergelerin anlamı ve kullanım şekli

## Kapı kilidi durum göstergesi

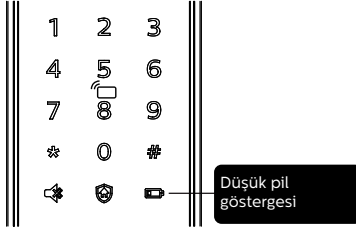


**Mavi:** Sistem aktifleştğinde ve ışık mavi renkte yandığında, kilidi kullanabileceğiniz anlamına gelir.

**Yeşil:** Kapı kilidi açıldığında veya ışık yeşil yandığında, kapı açık demektir.

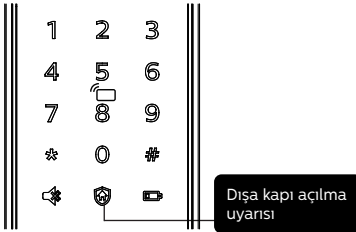
**Kırmızı:** Kapı kilitliyse veya ışık kırmızı yanıyorsa, kapı kapalı demektir.

## Düşük pil göstergesi



**Kırmızı:** Sistem aktifleştğinde, sistem pil durumunu otomatik olarak kontrol eder. Voltaj çok düşükse, ışık kırmızı renkte yanıp söner ve "Düşük pil voltajı, lütfen tüm pilleri değiştirin" sesli uyarısı verir.

## Dışa kapı açılma uyarısı



**Beyaz:**

1. Kapı kilitliyken, ışık beyaz yandığında, bu, Dışa kapı açılma uyarısını etkinleştirebileceğiniz anlamına gelir.

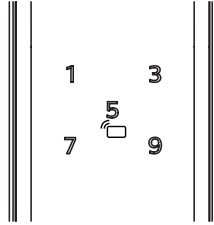
2. Dışa kapı açılma uyarısını etkinleştirildiğinde, sistem aktifleştğinde ışık beyaz yanacaktır.

## Sessiz mod göstergesi



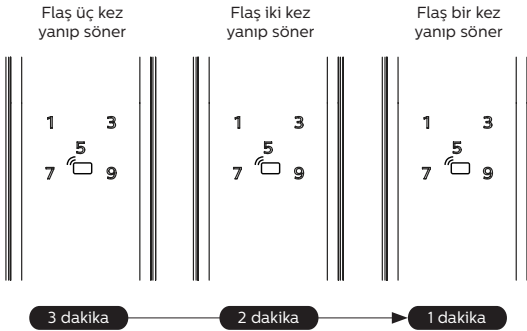
- 1. Beyaz:** sessiz modun kapalı olduğunu gösterir.
- 2. Yeşil:** sessiz modun açık olduğunu gösterir.

## İç tarafa kapı açılma uyarısı



Kapı iç tarafa kapı açılma uyarısı modundayken, tuş takımı kilitlenir. Sistemi manuel olarak aktifleştirirseniz, tuş takımında “15937 (X)” kombinasyonu ile “İç tarafa kapı açılma uyarısı etkin” sesli uyarısı verir.

## Sistemin blokaj-donma göstergesi



Parmak izi, PIN kodu veya çipli anahtar, kart seçeneklerinden herhangi birinin 5 dakika içinde 5 kez art arda yanlış girilmesi durumunda sistem 3 dakika süreyle kilitlenir.

### ⚠ Dikkat

Numaralar yalnızca dış rozeti aktifleştirirken veya kullanıcının kimliğini doğrularken görünür.

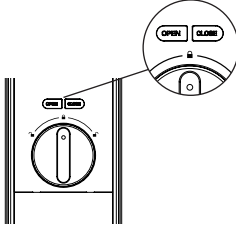
## [OPEN/CLOSE] Göstergeleri



Farklı renkteki ışıkların anlamları

1. 2 kez kırmızı yanıp sönüyorsa: kapının kilitlendiğini gösterir.
2. Yeşil renkte 2 kez yanıp sönüyorsa: kapı kilidinin açıldığını gösterir.
3. Kırmızı renkte 1 kez yanıp sönüyorsa: kapının kilit blokajında olduğunu gösterir.

## Kızılötesi Sensörle Açma Göstergesi



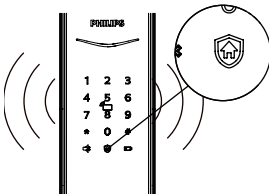
Farklı renkteki ışıkların anlamları

1. Hızlı yanıp sönen yeşil: Kızılötesi sensörle açmanın devrede olduğunu gösterir.
2. Hızlı yanıp sönen kırmızı: Kızılötesi sensörle açmanın kapalı olduğunu gösterir.

## 8. Sorun Giderme

### İkaz türleri ve yöntemleri

Dışa kapı açılma modu devredeyken içeriden kapı açıldığında verilen ikaz



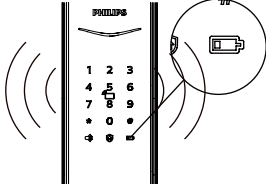
**Devreye girme:** Dışa kapı açılma modu aktifken, kapıyı içeriden açtığımızda bir ikaz verir.

**Bildirim türü:** Tekrarlanan alarmlar

**Kapatma şekli:** Kimlik doğrulama başarılı olduğunda uyarı kapatılacaktır.



## Düşük pil uyarısı, pilleri değiştirmenizi hatırlatır

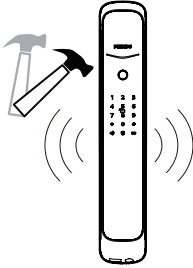


**Devreye girme:** Sistem aktifleştğinde pil durumunu otomatikman kontrol eder. Voltaj çok düşükse, pilleri değiştirmenizi hatırlatmak için bir uyarı verir.

**Bildirim türü:** Kapının kilidi açıldığında "Pil voltajı düşük, lütfen tüm pilleri değiştirin" sesli uyarısı verir.

**Kapatma şekli:** Uyarı otomatik olarak kapanır.

## Demonte edilmeye karşı ikaz



**1. Devreye girme:** Kapı itilerek ayrılır ve kapı dili açılırsa.

**Bildirim türü:** Tekrarlanan alarm

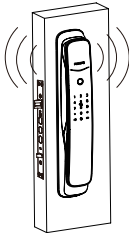
**Kapatma şekli:** Otomatik olarak kapanır veya başarılı kimlik doğrulama.

**2. Devreye girme:** Dış rozet kaldırılarak açılır ve kapı ile dış rozet arasında bir boşluk oluşursa.

**Bildirim türü:** Tekrarlanan alarm

**Kapatma şekli:** Otomatik olarak kapanır veya başarılı kimlik doğrulama veya kapıyı içeriden normal şekilde açarak.

## Anormal sürgü uyarısı

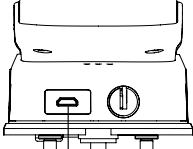


**Devreye girme:** Kilit dili anormal veya kapının kilitlenmesinde veya açılmasında bir hata varsa.

**Bildirim türü:** Tekrarlanan alarm

**Kapatma şekli:** Uyarı otomatik olarak kapanır.

## Acil bir durumda EasyKey nasıl şarj edilir

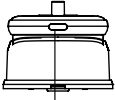


Yeniden başlatma ve USB araririmi

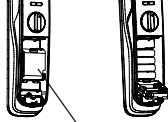
Pil voltajı düşük olduğunda ve kapı bu durumda açılmadığında hariçten 5V luk power bankı mikro usb'ye takarak kilidi açabilirsiniz. Kapının kilidi açıldıktan sonra lütfen pilleri hemen değiştirin.

Sistem çökmesi meydana gelirse ve kapının kilidi dışarıdan açılmıyorsa, sistemi yeniden başlatmak için lütfen yeniden başlatma düğmesine basıp bırakın.

## Piller nasıl değiştirilir



Pil kapağı butonu



Pil kapağı tokası

Pillerin daha uzun süre çalışmasını sağlamak ve sizi pilleri tekrar tekrar değiştirmekten kurtarmak için, kilit sistemine 1,5 V alkalin piller kullanılmalıdır ve pil vuvası sekiz pil alır. Pil bölmesi, iç rozetin alt kısmındadır. İç rozetin altındaki butona basın, ardından pil kapağını çıkarın.

Pil kapağı tokasını yukarı doğru iterek pil bölmesini dışarı çekebilir ve pilleri değiştirebilirsiniz.





Philips and the Philips Shield Emblem, Koninklijke Philips N.V.'nin tescilli ticari markalarıdır ve lisans altında kullanılmaktadır. Bu ürün, Shenzhen Conex Intelligent Technology Co., Ltd. tarafından üretilmiş ve onun sorumluluğu altında satılmaktadır ve bu ürünle ilgili olarak Shenzhen Conex Intelligent Technology Co., Ltd. garanti vermektedir.



Dijital Arşiv

**EMAKS Prime**

Selahaddin Eyyubi Mh. 1580 Sk.  
No.14 Esenyurt/İSTANBUL

© f d y in/emaksprime

www.emaksprime.com  
info@emaksprime.com

+90 212 868 2828

+90 541 868 2898